

# چقدر به هدف نزدیک شده ایم؟

فاطمه افتاده  
سعید مجیدی

## بانک پاسارگاد، سامان، اقتصاد نوین و توسعه صادرات موفق در هدف سال ۸۷ دستگاه‌های خودپرداز

جدول شماره یک اهداف تعیین شده در شورای راهبری بانکداری الکترونیک برای دستگاه‌های خودپرداز را تا پایان اسفند ۸۷ و همچنین وضعیت موجود بانک‌ها را تا پایان دی ماه سال جاری نشان می‌دهد.

همانگونه که جدول شماره یک نشان می‌دهد بانک‌های ملی با ۲۱۵۶، ملت با ۱۸۳۳ و صادرات با ۱۸۱۴ بیشترین سهم دستگاه خودپرداز را در اختیار داشته و بانک‌های توسعه صادرات با ۲۸، صنعت و معدن با ۶ و کارآفرین با ۳ دستگاه، کمترین خودپرداز را در سیستم بانکی به خود اختصاص داده‌اند. این در حالی است که طبق اهداف تعیین شده تا پایان اسفندماه ۸۷، باید بانک ملی به ۳ هزار و ۹۵۰، ملت به ۲ هزار و ۳۰۵، صادرات به ۳ هزار و ۸۶۵، توسعه صادرات به ۲۸، صنعت و معدن به ۸۰ و کارآفرین به ۱۳۳ دستگاه خودپرداز دست می‌یافتند. به عبارت دیگر، هرچند بانک‌های ملی، ملت و صادرات بیشترین سهم را در این خصوص به خود اختصاص داده‌اند، اما جدول شماره ۲ نشان می‌دهد که درصد تحقق هدف آنها برای اسفندماه ۸۷، به ترتیب ۵۵، ۸۰ و ۴۷ درصد بوده و این اعداد نشان دهنده این است که این بانک‌ها در تحقق این اهداف کمتر موفق داشته‌اند. در مجموع، باید گفت بانک‌های کشاورزی، سپه و پارسیان باید با شتاب بیشتری نسبت به تامین دستگاه‌های خودپرداز مورد نیاز خود اقدام کنند؛ چراکه نسبت کارت‌های صادره آنها، چندین برابر شاخص‌های تعیین شده از سوی شورای راهبری بانکداری الکترونیک بوده است.

## جدول شماره ۲

نگاهی دقیق به جدول شماره ۲ نشان می‌دهد که تنها بانک‌های پاسارگاد، سامان، اقتصاد نوین و توسعه صادرات توانسته‌اند به اهداف تعیین شده سال ۸۷ خود در دستگاه‌های خودپرداز دست یابند؛ به این ترتیب، بهترین عملکرد

از اوایل دهه ۷۰ بانک‌ها هرچند دیر هنگام اما بالاخره دریافتند که برای ارائه خدمات بهتر در نظام بانکی و همچنین مدیریت بهینه منابع مالی، مانند سایر حوزه‌های اقتصادی، علمی و... ناگزیر از حضور در فرایند فناوری اطلاعات هستند؛ چراکه نیک دریافتند که اگر گردن به این مهم نهند، به زودی از چرخه رقابت در اقتصاد حذف خواهند شد. از آن سال‌ها تاکنون، شاهد حرکت‌هایی کند در این مسیر بوده‌ایم تا اینکه بالاخره در دو سه سال اخیر با روند رو به رشد بانکداری الکترونیکی روبه‌رو شدیم، این اتفاق به دنبال شکل‌گیری شورای راهبری بانکداری الکترونیک و همچنین کوشش‌های فراوان بانک مرکزی رخ داد. هرچند این مسیر نیز با فراز و فرودهایی همراه بود، اما براساس برنامه شورای راهبری از سویی و تلاش ویژه بانک مرکزی در بسته‌سازی و نظارتی بانک‌ها در سال ۸۷، اهتمام به نظام بانکداری نوین در کشور در اولویت قرار گرفت. در این میان، آنچه در این سال‌ها کمتر به آن توجه شده کیفیت ارائه این خدمات است. برای روشن شدن وضعیت فعلی ارائه این خدمات، روند آن را در دستگاه‌های خودپرداز مرور می‌کنیم. نخستین پرسشی که به ذهن خواننده خطور می‌کند، این است که چرا از میان انواع ابزارهای الکترونیکی، خودپرداز را انتخاب کرده‌ایم. جواب روشن است: این ابزار به اذعان مدیران و کارشناسان این حوزه، در نگاه بیشتر مردم به عنوان نماد بانکداری الکترونیکی شناخته شده و بانک‌ها نیز در نخستین اقدام خود برای ورود به دنیای فناوری، همه توجه خود را به نصب و راه‌اندازی معطوف کردند؛ هرچند براساس تجربه جهانی، دستگاه‌های خودپرداز آخرین حلقه از پول الکترونیکی است. براساس استانداردهای جهانی در سال ۲۰۰۷ میلادی، نسبت کارت‌های صادره به دستگاه‌های خودپرداز در کشورهای پیشرفته در حدود ۱۰۰۰ دستگاه است. بنابر تصمیم شورای راهبری بانکداری الکترونیک نسبت کارت‌های صادره به خودپرداز ۲ هزار کارت برای هر دستگاه خودپرداز برآورد شده؛ در حالی که این رقم در حال حاضر به صورت میانگین در حدود ۴ هزار ۵۲۴ کارت به ازای هر دستگاه خودپرداز است. همچنین نسبت دستگاه‌های خودپرداز به جمعیت کشور به طور میانگین در حدود ۵ هزار و ۶۶۷ دستگاه به ازای هر یک میلیون نفر است. شاید نخستین چیزی که در این خصوص به ذهن خطور می‌کند، این است که چرا بانک‌ها به شاخص‌های جهانی و همچنین شاخص‌های ارائه شده از سوی بانکداری الکترونیک توجهی نشان نداده‌اند؟ برای بررسی وضعیت موجود، بد نیست نگاهی به وضعیت دستگاه‌های خودپرداز و نسبت کارت‌های صادره با آن بیندازیم.

## بانک ملی، کشاورزی و سپه در صدر صدور کارت‌های برداشت

بر اساس آمار منتشر شده از سوی بانک مرکزی در دی ماه ۸۷ مجموع کارت‌های برداشت در سیستم بانکی در مجموع ۴۵ میلیون و ۸۸۷ هزار و ۲۴۹ عدد کارت بوده که از این تعداد بیشترین سهم را بانک ملی با ۸ میلیون و ۵۲۸ هزار و ۹۸۷، کشاورزی با ۷ میلیون و ۵۹۶ هزار و ۶۰۱ و سپه ۷ میلیون و ۴۸۵ هزار و ۷۹۷ کارت را به خود اختصاص داده و بانک توسعه صادرات با ۸ هزار و ۱۷۷، صنعت و معدن با ۲۵ هزار و ۸۷۷ و سرمایه با ۵۱ هزار و ۸۳۵ کارت، کمترین کارت‌های برداشت را در سیستم بانکی دارا هستند.

نام بانک	وضعیت موجود	هدف در اسفند ۸۷	هدف در اسفند ۸۸	درصد تحقق هدف نسبت به اسفند ۸۷	درصد رشد
ملی	۲,۱۵۶	۳,۹۵۰	۶,۴۸۷	۵۵	۶۴.۲
کشاورزی	۱,۱۲۸	۱,۳۰۰	۲,۰۰۰	۸۷	۵۳.۸
صادرات	۱,۸۱۴	۳,۸۶۵	۶,۳۱۹	۴۷	۶۳.۵
تجارت	۱,۵۷۹	۲,۸۲۳	۴,۶۶۵	۵۶	۶۵.۲
ملت	۱,۸۳۳	۲,۳۰۵	۲,۹۰۴	۸۰	۲۶.۰
رفاه	۵۱۵	۹۰۰	۱,۰۰۰	۵۷	۱۱.۱
مسکن	۶۶۵	۱,۰۸۱	۱,۴۵۹	۶۰	۳۵.۰
سپه	۱,۲۴۶	۲,۱۰۰	۲,۶۰۰	۵۹	۲۳.۸
توسعه صادرات	۲۸	۲۸	۲۸	۱۰۰	۰.۰
صنعت و معدن	۴۶	۸۰	۱۰۰	۵۸	۲۵.۰
سامان	۲۳۴	۲۱۰	۳۱۵	۱۱۱	۵۰.۰
کارآفرین	۶۳	۱۳۳	۲۱۳	۴۷	۶۰.۲
اقتصاد نوین	۶۲۵	۵۷۸	۸۲۴	۱۰۸	۴۲.۶
پارسیان	۱۶۹	۳۰۰	۵۰۰	۵۶	۶۶.۷
پست بانک	۵۵	۱۳۹	۱۵۶	۴۰	۱۲.۲
پاسارگاد	۲۰۸	۱۵۰	۲۲۲	۱۳۸	۴۸.۰
سرمایه	۷۴	۱۵۰	۲۵۰	۴۹	۶۶.۷
جمع	۱۲,۴۳۸	۲۰,۰۹۲	۳۰,۰۴۲	۶۲	۴۹.۵



نام بانک	وضعیت موجود	هدف در اسفند ۸۷	هدف در اسفند ۸۸	درصد تحقق هدف نسبت به اسفند ۸۷
پاسارگاد	۲۰۸	۱۵۰	۲۲۲	۱۳۸
سامان	۲۳۴	۲۱۰	۳۱۵	۱۱۱
اقتصاد نوین	۶۲۵	۵۷۸	۸۲۴	۱۰۸
توسعه صادرات	۲۸	۲۸	۲۸	۱۰۰
کشاورزی	۱,۱۲۸	۱,۳۰۰	۲,۰۰۰	۸۷
ملت	۱,۸۳۳	۲,۳۰۵	۲,۹۰۴	۸۰
مسکن	۶۶۵	۱,۰۸۱	۱,۴۵۹	۶۰
سپه	۱,۲۴۶	۲,۱۰۰	۲,۶۰۰	۵۹
صنعت و معدن	۴۶	۸۰	۱۰۰	۵۸
رفاه	۵۱۵	۹۰۰	۱,۰۰۰	۵۷
پارسیان	۱۶۹	۳۰۰	۵۰۰	۵۶
تجارت	۱,۵۷۹	۲,۸۲۳	۴,۶۶۵	۵۶
ملی	۲,۱۵۶	۳,۹۵۰	۶,۴۸۷	۵۵
سرمایه	۷۴	۱۵۰	۲۵۰	۴۹
صادرات	۱,۸۱۴	۳,۸۶۵	۶,۳۱۹	۴۷
کارآفرین	۶۳	۱۳۳	۲۱۳	۴۷
پست بانک	۵۵	۱۳۹	۱۵۶	۴۰
جمع	۱۲,۴۳۸	۲۰,۰۹۲	۳۰,۰۴۲	۶۲

رفاه، کشاورزی، توسعه صادرات، اقتصاد نوین، سپه، پست بانک، صنعت و معدن و کارآفرین کمتر از ۰/۵ تراکنش ناموفق داشته‌اند و در نهایت، هیچ جریمه‌ای نیز از این بابت پرداخت نکرده‌اند. از سوی دیگر، شاهد هستیم که از زمان اخذ جرایم برای تراکنش‌های ناموفق، بانک‌های متخلف مبلغی در حدود ۲۲ میلیارد و ۷۶۰ میلیون و ۳۲۷ هزار و ۵۰۰ ریال به بانک مرکزی پرداخت کرده‌اند که بیشترین این جرایم متعلق به مؤسسه اعتباری سیناست. در نمودارهای زیر، عملکرد هر بانک به تفکیک از زمان اخذ جرایم برای تراکنش‌های ناموفق آمده است. ■

در این خصوص به بانک‌های فوق اختصاص داشته که در نگاهی دیگر می‌توان به عملکرد بهتر بانک‌های خصوصی نسبت به بانک‌های دولتی در این زمینه نیز اذعان داشت.

### تحلیل کارت‌های نقدی

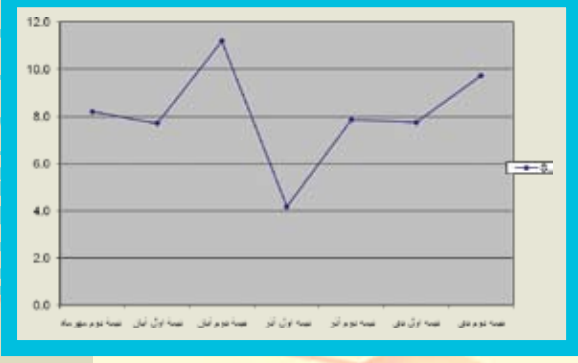
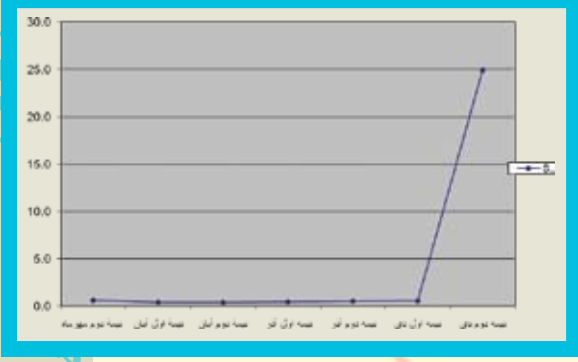
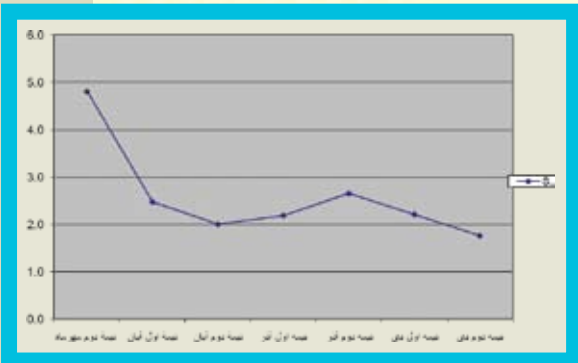
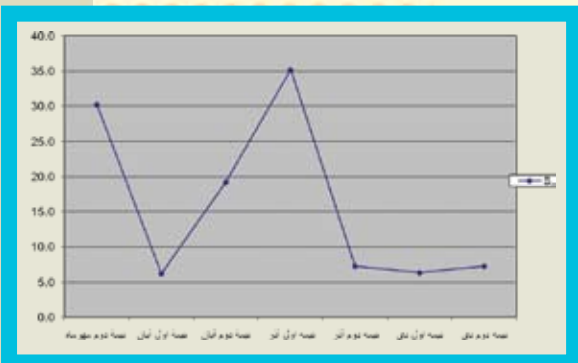
نسبت کارت به دستگاه خودپرداز عبارت است از مجموع کارت‌های نقدی بخش بر تعداد خودپردازها. بر اساس آمار دی ماه بانک مرکزی، نسبت کارت به خودپرداز به ترتیب در بانک توسعه صادرات با ۲۹۲، صنعت و معدن با ۵۶۳ و سرمایه با ۷۰۱، بهترین وضعیت را دارا بوده و بدترین وضعیت را در کشاورزی ۶۷۳۵، سپه ۶۰۰۸، پارسیان ۶۲۶، اقتصاد نوین ۳۹۶۹، ملی ۳۹۰۶، ملت ۲۹۸۳، تجارت ۲۶۰۵ و پاسارگاد ۲۴۷۴ شاهد هستیم. رقم ۳ هزار و ۶۸۹ که متوسط نسبت کارت به خودپرداز را در سیستم بانکی است، نشانگر این است که بانک‌ها در این قسمت از اهداف سیاستگذاری شده، بسیار عقب هستند. اکنون با این شرایط، بانک‌ها چگونه می‌توانند به نسبت واقعی ۲ هزار کارت به هر دستگاه خودپرداز دست یابند؟! این مسئله، نیازمند عزمی جدی از سوی بانک‌هاست تا بتوانند وضعیت خود را بر اساس افق‌های ترسیم شده در اهداف کلان خود، هماهنگ کنند. با توجه به این حقایق بانک مرکزی در اقدامی از نیمه دوم مهرماه ۸۷، برای ارتقای عملکرد سوییچ بانک‌ها، اقدام به اخذ جریمه برای تراکنش‌های ناموفق بانک‌ها کرد. برای اینکه وضعیت دستگاه‌های خودپرداز را در سیستم بانکی به درستی به نتیجه برسانیم ضروری است به عملکرد سوییچ بانک‌ها بپردازیم. بر اساس آمار بانک مرکزی در پایان دی ماه ۸۷، به ترتیب مؤسسه اعتباری سینا با ۹/۱۶، بانک پاسارگاد ۹/۱۵ و صادرات با ۸/۱۲ بیشترین سهم را در متوسط تراکنش‌های ناموفق به خود اختصاص داده‌اند. (جدول شماره ۳)

### جدول شماره ۳

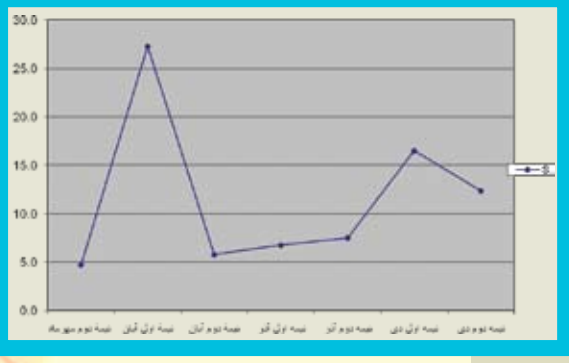
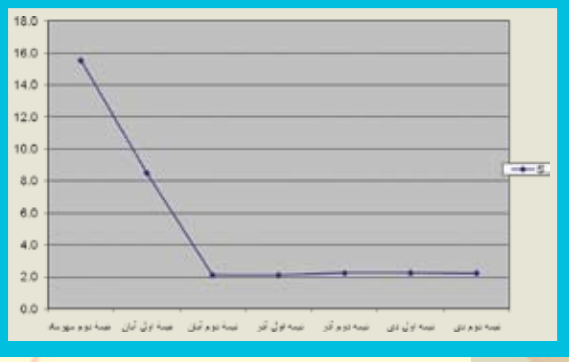
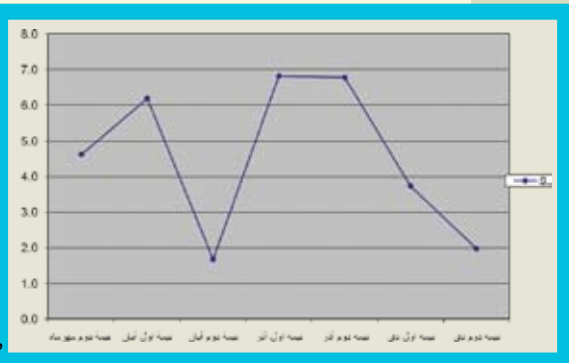
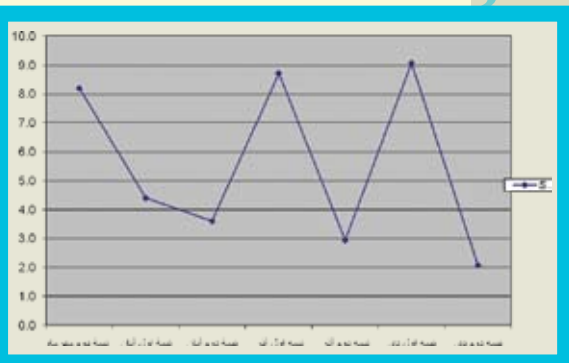
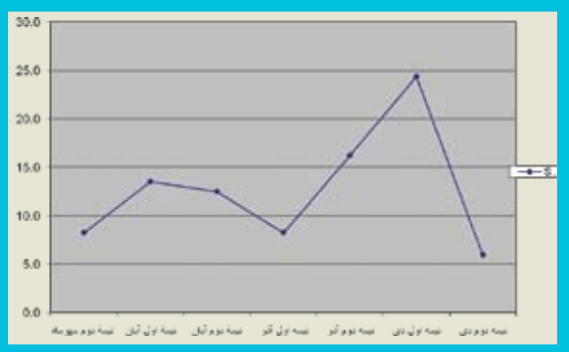
اگر نگاهی دیگر به آمارهای موجود در جدول شماره ۳ بیندازید خواهید دید بانک‌های سامان با ۱.۹، رفاه ۲.۱ و کشاورزی با ۲.۶ کمترین متوسط تراکنش ناموفق را در سیستم بانکی دارا هستند. به عبارت دیگر، به ترتیب بانک‌های سامان،

	نیمه دوم دی	نیمه اول دی	نیمه دوم آذر	نیمه اول آذر	نیمه دوم آبان	نیمه اول آبان	نیمه دوم مهرماه
اقتصاد نوین	۱.۷	۲.۱	۳.۳	۱.۴	۳.۵	۴.۷	۴.۳
پارسیان اعتباری	۴.۸	۱۰.۴	۸.۲	۸.۳	۵.۳	۷.۳	۶.۶
کشاورزی	۷.۲	۶.۳	۷.۳	۳۵.۲	۱۹.۲	۶.۲	۳۰.۲
سپه	۲۴.۹	۰.۵	۰.۵	۰.۴	۰.۴	۰.۴	۰.۶
توسعه صادرات	۶.۰	۲۴.۴	۱۶.۲	۸.۳	۱۲.۵	۱۳.۵	۸.۲
صنعت و معدن	۲.۸	۶.۸	۱.۶	۶.۲	۱.۰	۰.۸	۱.۸
رفاه	۰.۱	۷.۲	۰.۳	۰.۵	۳.۲	۱.۶	۲.۰
پست بانک	۲.۵	۴.۵	۰.۷	۱.۰	۱.۲	۱.۲	۲.۳
پاسارگاد	۴.۳	۴.۹	۴.۶	۲.۷	۴.۰	۲.۹	۴.۲
مسکن	۶.۷	۷.۴	۱۵.۲	۹.۴	۲.۴	۵.۵	۱.۲
سرمایه	۱۰.۵	۸.۴	۱۰.۰	۸.۸	۹.۸	۲۸.۹	۱۲.۷
صادرات	۲.۰	۳.۷	۶.۸	۶.۸	۱.۷	۶.۲	۴.۶
صنعت و معدن	۲.۰	۲.۲	۲.۲	۲.۱	۲.۱	۸.۵	۱۵.۵
کارآفرین	۱.۸	۲.۲	۲.۷	۲.۲	۲.۰	۲.۵	۴.۸
کشاورزی	۲.۱	۹.۱	۲.۹	۸.۷	۳.۶	۴.۴	۸.۲
مسکن	۹.۷	۷.۷	۷.۹	۴.۲	۱۱.۲	۷.۷	۸.۲
ملت	۱۲.۴	۱۶.۵	۷.۵	۶.۷	۵.۸	۲۷.۳	۴.۷
ملی	۹.۵	۹.۶	۲۶.۸	۲۴.۹	۱۸.۹	۱۰.۸	۱۷.۶
مؤسسه اعتباری سینا							

بانک	جرایم
سامان	۰
اقتصاد نوین	۰
کشاورزی	۰
سپه	۰
توسعه صادرات	۲۰۹۵۰۰
صنعت و معدن	۲۶۲۲۰۰۰
پست بانک	۳۴۰۵۰۰۰
پاسارگاد	۱۵۰۶۷۵۰۰
مسکن	۱۵۸۳۱۰۰۰
سرمایه	۱۶۴۱۰۵۰۰
کارآفرین	۲۲۴۶۱۰۰۰
رفاه	۵۲۴۴۹۵۰۰
پارسیان اعتباری	۲۹۸۸۹۴۰۰۰
ملت	۹۵۰۰۹۹۰۰۰
تجارت	۲۸۵۱۲۰۷۰۰۰
صادرات	۵۵۶۴۹۷۵۵۰۰
ملی	۱۱۱۷۱۲۶۴۰۰۰
جمع	۲۲۷۶۰۳۲۷۵۰۰



نمودارهای روند تراکشی ناموفق سوئیچ بانک‌ها از نیمه دوم مهر ماه تا نیمه دوم دی ماه ۸۷





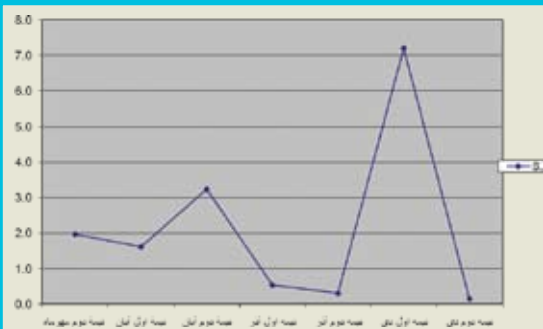
سینا



سامان



رفاه



سپه



سرمایه



توسعه صادرات



اقتصاد نوین



صادرات

